

市内医療機関の皆様へ

横浜市保健所長 古賀 伸子

感染症の予防及び感染症の患者に対する医療に関する法律（感染症法）に基づく
届出基準等の一部改正等について

日ごろから、横浜市の感染症対策に御協力いただき厚くお礼申し上げます。

この度、国内外の新型コロナウイルス感染症の発生状況の変化等に伴い、新型コロナウイルス感染症を指定感染症として定める等の政令の一部を改正する政令（令和2年政令第22号）等が令和2年1月31日に施行され、新型コロナウイルス感染症を指定感染症として定める等の政令（令和2年政令第11号）等の施行期日が令和2年2月1日に変更されました。これを踏まえ、令和2年2月3日、厚生労働省より感染症の予防及び感染症の患者に対する医療に関する法律第12条第1項及び第14条第2項に基づく「医師及び指定届出機関の管理者が都道府県知事に届け出る基準」を一部改正し、指定感染症として「新型コロナウイルス感染症」の届出基準及び届出様式を追加する旨の通知がありましたので、お知らせします。

また、令和2年1月29日にお知らせしました各区福祉保健センターで運用している新型コロナウイルス感染症の対応フローチャートを更新しましたので、あわせてお知らせします。

1 改正の概要

(1) 新型コロナウイルスの感染が疑われる患者の要件

患者が次のア、イ、ウ又はエに該当し、かつ、他の感染症又は他の病因によることが明らかでなく、新型コロナウイルス感染症を疑う場合、これを鑑別診断に入れる。ただし、必ずしも次の要件に限定されるものではない（※1）。

- | |
|--|
| <p>ア 発熱又は呼吸器症状（軽症の場合を含む。）を呈する者であって、新型コロナウイルス感染症であることが確定したものと濃厚接触（※2）があるもの</p> <p>イ 37.5℃以上の発熱かつ呼吸器症状を有し、発症前14日以内にWHOの公表内容から新型コロナウイルス感染症の流行が確認されている地域（※3）に渡航又は居住していたもの</p> <p>ウ 37.5℃以上の発熱かつ呼吸器症状を有し、発症前14日以内にWHOの公表内容から新型コロナウイルス感染症の流行が確認されている地域（※3）に渡航又は居住していたものと濃厚接触（※2）歴があるもの</p> <p>エ 発熱、呼吸器症状その他感染症を疑わせるような症状のうち、医師が一般に認められている医学的知見に基づき、集中治療その他これに準ずるものが必要であり、かつ、直ちに特定の感染症と診断することができないと判断し（法第14条第1項に規定する厚生労働省令で定める疑似症に相当）、新型コロナウイルス感染症の鑑別を要したもの</p> |
|--|

※1 ア、イ、ウ、エを満たさないものの、診察した医師が強く疑う場合には、区福祉保健センターに御相談ください。

※2 濃厚接触とは、次の範囲に該当するものである。

- ・新型コロナウイルス感染症が疑われる者と同居又は長時間の接触(車内、航空機内等を含む)があった者
- ・適切な感染防護なしに新型コロナウイルス感染症が疑われる患者を診察、看護もしくは介護していた者
- ・新型コロナウイルス感染症が疑われる者の気道分泌液、体液等の汚染物質に直接触れた可能性が高い者

※3 中華人民共和国湖北省をいう。(令和2年2月3日時点)

(2) 新型コロナウイルス感染症と診断した医師の届出について

ア 届出対象

患者(確定例)、無症状病原体保有者、疑似症患者、感染症死亡者の死体、感染症死亡疑い者の死体

イ 届出基準

別添1の別紙「届出基準」のとおり

ウ 届出期日

診断後直ちに届出

エ 届出様式

別添1の別紙「新型コロナウイルス感染症発生届」

2 適用期日

令和2年2月3日

3 添付資料

(1) 「新型コロナウイルス感染症を指定感染症として定める等の政令の一部を改正する政令等について」
(令和2年1月31日健発0131第11号厚生労働省通知)

(2) 「感染症の予防及び感染症の患者に対する医療に関する法律第12条第1項及び第14条第2項に基づく届出の基準等について(一部改正)」(令和2年2月3日健感発0203第2号厚生労働省通知)

(3) 「区福祉保健センターにおける新型コロナウイルス感染症の対応について(フローチャート)」
(令和2年2月4日版 横浜市健康福祉局健康安全課)

4 その他

(1) 届出基準・届出様式(横浜市衛生研究所(感染症情報センター)ホームページ)

<https://www.city.yokohama.lg.jp/kurashi/kenko-iryo/eiken/kansen-center/doko/todoke.html>

(2) 新型コロナウイルス感染症について(厚生労働省ホームページ)

https://www.mhlw.go.jp/stf/seisakunitsuite/bunya/0000164708_00001.html

(3) コロナウイルスとは(国立感染症研究所ホームページ)

<https://www.niid.go.jp/niid/ja/diseases/ka/corona-virus.html>

(4) 新型コロナウイルス感染症について(横浜市保健所ホームページ)

<https://www.city.yokohama.lg.jp/kurashi/kenko-iryo/yobosesshu/kansensho/20200127coronavirus.html>

担当: 横浜市健康福祉局健康安全課
健康危機管理担当(電話 671-2463)

別添資料 1

健発0131第11号
令和2年1月31日

各〔都道府県知事
保健所設置市市長
特別区区长〕殿

厚生労働省健康局長
(公印省略)

新型コロナウイルス感染症を指定感染症として定める等の政令の一部を改正する政令等について

国内及び海外における新型コロナウイルス感染症の発生の状況の変化等に鑑み、本日、新型コロナウイルス感染症を指定感染症として定める等の政令の一部を改正する政令（令和2年政令第22号）、検疫法施行令の一部を改正する政令の一部を改正する政令（令和2年政令第23号）、新型コロナウイルス感染症を指定感染症として定める等の政令第3条の規定により感染症の予防及び感染症の患者に対する医療に関する法律施行規則の規定を準用する場合の読替えに関する省令の一部を改正する省令（令和2年厚生労働省令第11号）及び検疫法施行規則の一部を改正する省令の一部を改正する省令（令和2年厚生労働省令第12号）が公布・施行されたところである（別添1を参照）。

これらの命令の概要等は下記のとおりであるので、貴職におかれては、内容を十分御了知いただくとともに、貴管内市町村及び関係機関等へ周知を図り、その施行に遺漏なきを期されたい。

記

第一 概要

1 新型コロナウイルス感染症を指定感染症として定める等の政令の一部を改正する政令

新型コロナウイルス感染症を指定感染症として定める等の政令（令和2年政令第11号）の施行期日を、同令の公布の日から起算して10日を経過した日から、同令の公布の日から起算して4日を経過した日に改めること。

(本則関係)

- 2 検疫法施行令の一部を改正する政令の一部を改正する政令
検疫法施行令の一部を改正する政令（令和2年政令第12号）の施行期日を、同令の公布の日から起算して10日を経過した日から、同令の公布の日から起算して4日を経過した日に改めること。（本則関係）
- 3 新型コロナウイルス感染症を指定感染症として定める等の政令第3条の規定により感染症の予防及び感染症の患者に対する医療に関する法律施行規則の規定を準用する場合の読替えに関する省令の一部を改正する省令
新型コロナウイルス感染症を指定感染症として定める等の政令第3条の規定により感染症の予防及び感染症の患者に対する医療に関する法律施行規則の規定を準用する場合の読替えに関する省令（令和2年厚生労働省令第9号）の施行期日を、同令の公布の日から起算して10日を経過した日から、同令の公布の日から起算して4日を経過した日に改めること。（本則関係）
- 4 検疫法施行規則の一部を改正する省令の一部を改正する省令
検疫法施行規則の一部を改正する省令の一部を改正する省令（令和2年厚生労働省令第10号）の施行期日を、同令の公布の日から起算して10日を経過した日から、同令の公布の日から起算して4日を経過した日に改めること。（本則関係）

第二 施行期日等

- 1 公布の日から起算して4日を経過した日（令和2年2月1日）から施行すること。
- 2 新型コロナウイルス感染症を指定感染症として定める等の政令（令和2年政令第11号）及び新型コロナウイルス感染症を指定感染症として定める等の政令第3条の規定により感染症の予防及び感染症の患者に対する医療に関する法律施行規則の規定を準用する場合の読替えに関する省令（令和2年厚生労働省令第9号）については、施行の日から起算して1年を経過した日（令和3年1月31日）に、その効力を失うこと。

第三 感染症発生動向調査事業

感染症発生動向調査事業実施要綱（平成11年3月19日付け健医発第458号）について、別添2のとおり改めること。この実施要綱の改正は、令和2年2月1日から適用すること。

新型コロナウイルス感染症を指定感染症として定める等の政令の一部を改正する政令をここに公布する。

御名 御璽

令和二年一月三十一日

内閣総理大臣 安倍 晋三

政令第二十二号

新型コロナウイルス感染症を指定感染症として定める等の政令の一部を改正する政令

内閣は、感染症の予防及び感染症の患者に対する医療に関する法律（平成十年法律第百十四号）第六条第八項、第七条第一項及び第六十六条の規定に基づき、この政令を制定する。

新型コロナウイルス感染症を指定感染症として定める等の政令（令和二年政令第十一号）の一部を次のように改正する。

附則第一項中「十日」を「四日」に改める。

附則

この政令は、公布の日から施行する。

総務大臣 高市 早苗

厚生労働大臣 加藤 勝信

内閣総理大臣 安倍 晋三

検疫法施行令の一部を改正する政令の一部を改正する政令をここに公布する。

御名 御璽

令和二年一月三十一日

内閣総理大臣 安倍 晋三

政令第二十三号

検疫法施行令の一部を改正する政令の一部を改正する政令

内閣は、検疫法（昭和二十六年法律第二百一号）第二条第三号及び第二十六条の規定に基づき、この政令を制定する。

検疫法施行令の一部を改正する政令（令和二年政令第十二号）の一部を次のように改正する。

附則中「十日」を「四日」に改める。

附則

この政令は、公布の日から施行する。

厚生労働大臣 加藤 勝信
内閣総理大臣 安倍 晋三

○厚生労働省令第十一号

新型コロナウイルス感染症を指定感染症として定める等の政令（令和二年政令第十一号）第三条の規定により準用する感染症の予防及び感染症の患者に対する医療に関する法律（平成十年法律第百十四号）第十八条第二項の規定に基づき、及び同法を実施するため、新型コロナウイルス感染症を指定感染症として定める等の政令第三条の規定により感染症の予防及び感染症の患者に対する医療に関する法律施行規則の規定を準用する場合の読替えに関する省令の一部を改正する省令を次のように定める。

令和二年一月三十一日

厚生労働大臣 加藤 勝信

新型コロナウイルス感染症を指定感染症として定める等の政令第三条の規定により感染症の予防及び感染症の患者に対する医療に関する法律施行規則の規定を準用する場合の読替えに関する省令の一部を改正する省令

新型コロナウイルス感染症を指定感染症として定める等の政令第三条の規定により感染症の予防及び感染症の患者に対する医療に関する法律施行規則の規定を準用する場合の読替えに関する省令（令和二年厚生労働省令第九号）の一部を次のように改正する。

附 則

附則第一項中「十日」を「四日」に改める。

この省令は、公布の日から施行する。

○厚生労働省令第十二号

検疫法（昭和二十六年法律第二百一十一号）第四十一条の規定に基づき、検疫法施行規則の一部を改正する省令の一部を改正する省令を次のように定める。

令和二年一月三十一日

厚生労働大臣 加藤 勝信

検疫法施行規則の一部を改正する省令

検疫法施行規則の一部を改正する省令（令和二年厚生労働省令第十号）の一部を次のように改正する。

附則中「十日」を「四日」に改める。

附 則

この省令は、公布の日から施行する。

感染症発生動向調査事業実施要綱 新旧対照表

新	旧
<p style="text-align: center;">感染症発生動向調査事業実施要綱</p> <p>第1 (略)</p> <p>第2 対象感染症 本事業の対象とする感染症は次のとおりとする。</p> <p>1 全数把握の対象 一類感染症 (略)</p> <p>二類感染症 (略)</p> <p>三類感染症 (略)</p> <p>四類感染症 (略)</p> <p>五類感染症 (全数) (略)</p> <p>新型インフルエンザ等感染症 (略)</p> <p>指定感染症 <u>(114) 新型コロナウイルス感染症 (病原体がベータコロナウイルス属のコロナウイルス (令和2年1月に、中華人民共和国から世界保健機関に対して、人に伝染する能力を有することが新たに報告されたものに限る。)) であるものに限る。)</u></p> <p>2 定点把握の対象 五類感染症 (定点) (略)</p> <p>法第14条第1項に規定する厚生労働省令で定める疑似症 <u>(115) 発熱、呼吸器症状、発しん、消化器症状又は神経学的症状その他感染症を疑わせるような症状のうち、医師が一般に認められている医学的知見に基づき、集中治療その他これに準ずるものが必要であり、かつ、直ちに特定の感染症と診断することができないと判断したもの。</u></p>	<p style="text-align: center;">感染症発生動向調査事業実施要綱</p> <p>第1 (略)</p> <p>第2 対象感染症 本事業の対象とする感染症は次のとおりとする。</p> <p>1 全数把握の対象 一類感染症 (略)</p> <p>二類感染症 (略)</p> <p>三類感染症 (略)</p> <p>四類感染症 (略)</p> <p>五類感染症 (全数) (略)</p> <p>新型インフルエンザ等感染症 (略)</p> <p>指定感染症 該当なし</p> <p>2 定点把握の対象 五類感染症 (定点) (略)</p> <p>法第14条第1項に規定する厚生労働省令で定める疑似症 <u>(114) 発熱、呼吸器症状、発しん、消化器症状又は神経学的症状その他感染症を疑わせるような症状のうち、医師が一般に認められている医学的知見に基づき、集中治療その他これに準ずるものが必要であり、かつ、直ちに特定の感染症と診断することができないと判断したもの。</u></p>

3 (略)

第3～第6 (略)

第7 実施時期

この実施要綱は、平成11年4月1日から施行する。ただし、病原体情報及び病原体定点に関する項目については、各都道府県等において実施可能となり次第、実施することとして差し支えない。

この実施要綱の改正は、平成14年11月1日から施行する。

この実施要綱の一部改正は、平成15年11月5日から施行する。

この実施要綱の一部改正は、平成18年4月1日から施行する。

この実施要綱の一部改正は、平成18年6月12日から施行する。

この実施要綱の一部改正は、平成18年11月22日から施行する。

この実施要綱の一部改正は、平成20年1月1日から施行する。

この実施要綱の一部改正は、平成20年4月1日から施行する。

この実施要綱の一部改正は、平成20年5月12日から施行する。

この実施要綱の一部改正は、平成23年2月1日から施行する。

この実施要綱の一部改正は、平成23年9月5日から施行する。

ただし、第5の3の(2)の②の指定については、平成23年7月29日から施行する。

この実施要綱の一部改正は、平成25年3月4日から施行する。

この実施要綱の一部改正は、平成25年4月1日から施行する。

この実施要綱の一部改正は、平成25年5月6日から施行する。

この実施要綱の一部改正は、平成25年10月14日から施行する。

この実施要綱の一部改正は、平成26年7月26日から施行する。

この実施要綱の一部改正は、平成26年9月19日から施行する。

この実施要綱の一部改正は、平成27年1月21日から施行する。

この実施要綱の一部改正は、平成27年5月21日から施行する。

3 (略)

第3～第4 (略)

第7 実施時期

この実施要綱は、平成11年4月1日から施行する。ただし、病原体情報及び病原体定点に関する項目については、各都道府県等において実施可能となり次第、実施することとして差し支えない。

この実施要綱の改正は、平成14年11月1日から施行する。

この実施要綱の一部改正は、平成15年11月5日から施行する。

この実施要綱の一部改正は、平成18年4月1日から施行する。

この実施要綱の一部改正は、平成18年6月12日から施行する。

この実施要綱の一部改正は、平成18年11月22日から施行する。

この実施要綱の一部改正は、平成20年1月1日から施行する。

この実施要綱の一部改正は、平成20年4月1日から施行する。

この実施要綱の一部改正は、平成20年5月12日から施行する。

この実施要綱の一部改正は、平成23年2月1日から施行する。

この実施要綱の一部改正は、平成23年9月5日から施行する。

ただし、第5の3の(2)の②の指定については、平成23年7月29日から施行する。

この実施要綱の一部改正は、平成25年3月4日から施行する。

この実施要綱の一部改正は、平成25年4月1日から施行する。

この実施要綱の一部改正は、平成25年5月6日から施行する。

この実施要綱の一部改正は、平成25年10月14日から施行する。

この実施要綱の一部改正は、平成26年7月26日から施行する。

この実施要綱の一部改正は、平成26年9月19日から施行する。

この実施要綱の一部改正は、平成27年1月21日から施行する。

この実施要綱の一部改正は、平成27年5月21日から施行する。

この実施要綱の一部改正は、平成28年4月1日から施行する。
ただし、第2の1の対象感染症の追加に係る改正については、平成28年2月15日から施行する。

この実施要綱の一部改正は、平成30年1月1日から施行する。

この実施要綱の一部改正は、平成30年3月1日から施行する。

この実施要綱の一部改正は、平成30年5月1日から施行する。

この実施要綱の一部改正は、平成31年4月1日から施行する。

この実施要綱の一部改正は、令和2年2月1日から施行する。

この実施要綱の一部改正は、平成28年4月1日から施行する。
ただし、第2の1の対象感染症の追加に係る改正については、平成28年2月15日から施行する。

この実施要綱の一部改正は、平成30年1月1日から施行する。

この実施要綱の一部改正は、平成30年3月1日から施行する。

この実施要綱の一部改正は、平成30年5月1日から施行する。

この実施要綱の一部改正は、平成31年4月1日から施行する。

別添資料 2

健感発 0204 第 1 号
令和 2 年 2 月 4 日

各 { 都道府県
保健所設置市
特別区 } 衛生主管部（局）長 殿

厚生労働省健康局結核感染症課長
(公 印 省 略)

感染症の予防及び感染症の患者に対する医療に関する法律第 12 条第 1 項
及び第 14 条第 2 項に基づく届出の基準等について（一部改正）

新型コロナウイルス感染症（病原体がベータコロナウイルス属のコロナウイルス（令和 2 年 1 月に、中華人民共和国から世界保健機関に対して、人に伝染する能力を有することが新たに報告されたものに限る。）であるものに限る。）については、新型コロナウイルス感染症を指定感染症として定める等の政令（令和 2 年政令第 11 号）、検疫法施行令の一部を改正する政令（令和 2 年政令第 12 号）、新型コロナウイルス感染症を指定感染症として定める等の政令第 3 条の規定により感染症の予防及び感染症の患者に対する医療に関する法律施行規則の規定を準用する場合の読替えに関する省令（令和 2 年厚生労働省令第 9 号）及び検疫法施行規則の一部を改正する省令（令和 2 年厚生労働省令第 10 号）が公布されたところである。

これを踏まえ、「感染症の予防及び感染症の患者に対する医療に関する法律第 12 条第 1 項及び第 14 条第 2 項に基づく届出の基準等について」（平成 18 年 3 月 8 日健感発第 0308001 号厚生労働省結核感染症課長通知）の別紙「医師及び指定届出機関の管理者が都道府県知事に届け出る基準」の一部を別添の新旧対照表のとおり改正し、別紙のとおり改正し、本年 2 月 3 日から適用することといたしました。なお、WHO の公表内容から新型コロナウイルス感染症の流行が確認されている地域は湖北省をいう。

貴職におかれましては、内容について御了知いただくとともに、貴管内市町村、関係機関等への周知を図るとともに、その実地に遺漏なきようお願いいたします。

別添

新旧対照表

(傍線部分は改正部分)

「感染症の予防及び感染症の患者に対する医療に関する法律第 12 条第 1 項及び第 14 条第 2 項に基づく届出の基準等について」

新	旧
<p>(別紙) 医師及び指定届出機関の管理者が都道府県知事に届け出る基準</p> <p>第 1 ～ 6 (略)</p> <p>第 7 指定感染症</p> <p><u>1 新型コロナウイルス感染症 (病原体がベータコロナウイルス属のコロナウイルス (令和二年一月に中華人民共和国から世界保健機関に対して、人に伝染する能力を有することが新たに報告されたものに限る。)) であるものに限る。)</u></p> <p>(1) 定義</p> <p><u>コロナウイルス科ベータコロナウイルス属の新型コロナウイルス (ベータコロナウイルス属のコロナウイルス (令和二年一月に中華人民共和国から世界保健機関に対して、人に伝染する能力を有することが新たに報告されたものに限る。)) (以下「新型コロナウイルス」という) による急性呼吸器症候群である。</u></p> <p><u>(2) 臨床的特徴等 (2020 年 2 月 2 日時点)</u></p>	<p>(別紙) 医師及び指定届出機関の管理者が都道府県知事に届け出る基準</p> <p>第 1 ～ 6 (略)</p>

現時点で動物等の感染源については不明である。家族間、医療機関などをはじめとするヒトーヒト感染が報告されている。2019年12月より中華人民共和国湖北省武漢市を中心として発生がみられており、世界的に感染地域が拡大している。

臨床的な特徴としては、潜伏期間は2～10日であり、その後、発熱、咳、全身倦怠感等の感冒様症状が出現する。一部のものは、主に5～14日間で呼吸困難等の症状を呈し、胸部X線写真、胸部CTなどで肺炎像が明らかとなる。高齢者及び基礎疾患を持つものにおいては重症化するリスクが一定程度あると考えられている。

(3) 届出基準

ア 患者（確定例）

医師は、(2)の臨床的特徴を有する者について、(4)に該当すること等から新型コロナウイルス感染症が疑われ、かつ、次の表の左欄に掲げる検査方法により、当該者を新型コロナウイルス感染症と診断した場合には、法第12条第1項の規定による届出を直ちに行わなければならない。

この場合において、検査材料は同表の右欄に定めるもののいずれかを用いること。

イ 無症状病原体保有者

医師は、診察した者が(2)の臨床的特徴を呈していないが、次の表の左欄に掲げる検査方法により、当該者を新型コロナウイルス感染症の無症状病原体保有者と診断した場合には、法第12条第1項の規定による届出を直ちに行わなければならない。

この場合において、検査材料は同表の右欄に定めるもののいずれかを用いること。

ウ 疑似症患者

医師は、(2)の臨床的特徴を有する者について、(4)に該当すること等から新型コロナウイルス感染症が疑われ、当該者を新型コロナウイルス感染症の疑似症と診断した場合には、法第12条第1項の規定による届出を直ちに行わなければならない。

エ 感染症死亡者の死体

医師は、(2)の臨床的特徴を有する死体について、(4)に該当すること等から新型コロナウイルス感染症が疑われ、かつ、次の表の左欄に掲げる検査方法により、当該者を新型コロナウイルス感染症により死亡したと判断した場合には、法第12条第1項の規定による届出を直ちに行わなければならない。

この場合において、検査材料は同表の右欄に定めるもののいずれかを用いること。

オ 感染症死亡疑い者の死体

医師は、(2)の臨床的特徴を有する死体について、(4)に該当すること等から新型コロナウイルス感染症により死亡したと疑われる場合には、法第12条第1項の規定による届出を直ちに行わなければならない。

<u>検査方法</u>	<u>検査材料</u>
<u>分離・同定による病原体の検出</u>	<u>喀痰、気道吸引液、肺胞洗浄液、咽頭拭</u>
<u>検体から直接のPCR法による病原体の遺伝子の検出</u>	<u>い液、鼻腔吸引液、鼻腔拭い液、剖検材料</u>

(4) 感染が疑われる患者の要件

患者が次のア、イ、ウ又はエに該当し、かつ、他の感染症

又は他の病因によることが明らかでなく、新型コロナウイルス感染症を疑う場合、これを鑑別診断に入れる。ただし、必ずしも次の要件に限定されるものではない。

ア 発熱または呼吸器症状（軽症の場合を含む。）を呈する者であって、新型コロナウイルス感染症であることが確定したものと濃厚接触歴があるもの

イ 37.5℃以上の発熱かつ呼吸器症状を有し、発症前14日以内にWHOの公表内容から新型コロナウイルス感染症の流行が確認されている地域に渡航又は居住していたもの

ウ 37.5℃以上の発熱かつ呼吸器症状を有し、発症前14日以内にWHOの公表内容から新型コロナウイルス感染症の流行が確認されている地域に渡航又は居住していたものと濃厚接触歴があるもの

エ 発熱、呼吸器症状その他感染症を疑わせるような症状のうち、医師が一般に認められている医学的知見に基づき、集中治療その他これに準ずるものが必要であり、かつ、直ちに特定の感染症と診断することができないと判断し（法第14条第1項に規定する厚生労働省令で定める疑似症に相当）、新型コロナウイルス感染症の鑑別を要したもの

※濃厚接触とは、次の範囲に該当するものである。

- ・ 新型コロナウイルス感染症が疑われるものと同居あるいは長時間の接触（車内、航空機内等を含む）があったもの
- ・ 適切な感染防護無しに新型コロナウイルス感染症が疑われる患者を診察、看護若しくは介護していたもの
- ・ 新型コロナウイルス感染症が疑われるものの気道分泌液若しくは体液等の汚染物質に直接触れた可能性が高いもの

第8 法第14条第1項に規定する厚生労働省令で定める疑似

第7 法第14条第1項に規定する厚生労働省令で定める疑似

症

(1) 定義

発熱、呼吸器症状、発しん、消化器症状又は神経症状その他感染症を疑わせるような症状のうち、医師が一般に認められている医学的知見に基づき、集中治療その他これに準ずるものが必要であり、かつ、直ちに特定の感染症と診断することができないと判断したものの。

(2) 届出基準

指定届出機関の管理者は、当該指定届出機関の医師が、1の定義を満たす者を診察したときは、当該症状が二類感染症、三類感染症、四類感染症又は五類感染症の患者の症状であることが明らかな場合及び感染症法の対象外の感染性疾患であることが明らかな場合を除き、法第14条第2項の規定による届出を直ちにしなければならない。

(3) 注意事項

本届出は、原因不明の重症の感染症の発生動向を把握することを目的としており、当該患者の症状、渡航歴その他の情報を総合的に勘案して、届出を行うものである。

(4) 全般的注意事項

(1) において、当該症状が

- ア 感染症法に規定する感染症によるものでないことが明らかである場合には、本届出の対象とはならない。
- イ 感染症法に規定する感染症によるものであることが明らかであり、かつ、いずれの感染症であるかが特定可能な場合には、当該感染症の届出基準に基づき届出を行うこととなるため、本届出の対象とはならない。

症

(1) 定義

発熱、呼吸器症状、発しん、消化器症状又は神経症状その他感染症を疑わせるような症状のうち、医師が一般に認められている医学的知見に基づき、集中治療その他これに準ずるものが必要であり、かつ、直ちに特定の感染症と診断することができないと判断したものの。

(2) 届出基準

指定届出機関の管理者は、当該指定届出機関の医師が、1の定義を満たす者を診察したときは、当該症状が二類感染症、三類感染症、四類感染症又は五類感染症の患者の症状であることが明らかな場合及び感染症法の対象外の感染性疾患であることが明らかな場合を除き、法第14条第2項の規定による届出を直ちにしなければならない。

(3) 注意事項

本届出は、原因不明の重症の感染症の発生動向を把握することを目的としており、当該患者の症状、渡航歴その他の情報を総合的に勘案して、届出を行うものである。

(4) 全般的注意事項

(1) において、当該症状が

- ア 感染症法に規定する感染症によるものでないことが明らかである場合には、本届出の対象とはならない。
- イ 感染症法に規定する感染症によるものであることが明らかであり、かつ、いずれの感染症であるかが特定可能な場合には、当該感染症の届出基準に基づき届出を行うこととなるため、本届出の対象とはならない。

別記様式一覧、別記様式 1-1～5-24
別記様式 6-1

別記様式一覧、別記様式 1-1～5-24 (略)

別記様式 6-1

新型コロナウイルス感染症発生届

都道府県知事 (保健所設置市長・特別区長) 殿

感染症の予防及び感染症の患者に対する医療に関する法律第 12 条第 1 項 (同条第 6 項において準用する場合を含む。) の規定により、以下のとおり届け出る。

報告年月日 年 月 日 時

医師の氏名 (署名又は記名押印のこと)

従事する病院・診療所の名称

上記病院・診療所の所在地 (※)

電話番号 (※)

(※病院・診療所に従事していない医師にあっては、その住所・電話番号を記載)

1 診断 (検査) した者 (死体) の類型

患者 (確定例) 無症状病原体保有者 疑似症患者 感染症死亡者の死体 感染症死亡疑いの死体

2 当該者氏名 3 性別 4 生年月日 5 診断時の年齢 (又は月齢) 6 当該者職業

7 当該者住所 電話

8 当該者所在地 電話

9 保護者氏名 1 0 保護者住所 (9、10 は患者が未成年の場合のみ記入) 電話

11 症状・病状	発熱 <input type="checkbox"/> 咳 <input type="checkbox"/> 咳以外の急性呼吸器症状 <input type="checkbox"/> 重篤な肺炎 <input type="checkbox"/> 急性呼吸器症候群 その他 <input type="text"/>	1 8 感染原因・感染経路・感染地域 ① 感染原因・感染経路 (<input type="checkbox"/> 確定・推定 <input type="checkbox"/>) 1 0 飛沫・飛沫核感染 (感染源の種類・状況:)
	なし	2 0 接触感染 (接触した人・物の種類・状況:) 3 0 その他 (<input type="text"/>)
12 診断方法	分離・同定による病原体の検出 検体 (喀痰、気道吸引液、肺泡洗浄液、咽頭拭い液、鼻腔吸引液、鼻腔拭い液、剖検材料、その他: <input type="text"/>)	② 感染地域 (<input type="checkbox"/> 確定・推定 <input type="checkbox"/>) 1 0 日本国内 (<input type="checkbox"/> 都道府県 <input type="checkbox"/> 市区町村) 2 0 国外 (<input type="checkbox"/> 国) 詳細地域 <input type="text"/> ※ 複数国の国又は地域該当する場合は全て記載すること。 <input type="checkbox"/> 渡航期間 (出国日 <input type="text"/> 年 <input type="text"/> 月 <input type="text"/> 日 - 入国日 <input type="text"/> 年 <input type="text"/> 月 <input type="text"/> 日) <input type="checkbox"/> 国外居住者については、入国日のみ可。
	検体から核酸増幅法による病原体遺伝子の検出 検体 (喀痰、気道吸引液、肺泡洗浄液、咽頭拭い液、鼻腔吸引液、鼻腔拭い液、剖検材料、その他: <input type="text"/>)	1 9 0 その他感染症のまん延の防止及び当該者の医療のために医師が必要と認める事項。 <input type="text"/>

1 3 初診年月日 年 月 日

1 4 診断 (検査) (※) 年月日 年 月 日

1 5 感染したと推定される年月日 年 月 日

1 6 発病年月日 (*) 年 月 日

1 7 死亡年月日 (※) 年 月 日

(1、3、11、12、18 欄は該当する番号等を○で囲み、4、5、13 から 17 欄は年齢、年月日を記入すること。)
(※) 欄は、死亡者を検案した場合のみ記入すること。(*) 欄は、患者 (確定例) を診断した場合のみ記入すること。
11、12 欄は、該当するものすべてを記載すること。)

この届出は診断後重直に行ってください。

第7 指定感染症

- 1 新型コロナウイルス感染症（病原体がベータコロナウイルス属のコロナウイルス（令和二年一月に中華人民共和国から世界保健機関に対して、人に伝染する能力を有することが新たに報告されたものに限る。）であるものに限る。）

（1）定義

コロナウイルス科ベータコロナウイルス属の新型コロナウイルス（ベータコロナウイルス属のコロナウイルス（令和二年一月に中華人民共和国から世界保健機関に対して、人に伝染する能力を有することが新たに報告されたものに限る。）（以下「新型コロナウイルス」という）による急性呼吸器症候群である。

（2）臨床的特徴等（2020年2月2日時点）

現時点で動物等の感染源については不明である。家族間、医療機関などをはじめとするヒト-ヒト感染が報告されている。2019年12月より中華人民共和国湖北省武漢市を中心として発生がみられており、世界的に感染地域が拡大している。

臨床的な特徴としては、潜伏期間は2～10日であり、その後、発熱、咳、全身倦怠感等の感冒様症状が出現する。一部のものは、主に5～14日間で呼吸困難等の症状を呈し、胸部X線写真、胸部CTなどで肺炎像が明らかとなる。高齢者及び基礎疾患を持つものにおいては重症化するリスクが一定程度あると考えられている。

（3）届出基準

ア 患者（確定例）

医師は、（2）の臨床的特徴を有する者について、（4）に該当すること等から新型コロナウイルス感染症が疑われ、かつ、次の表の左欄に掲げる検査方法により、当該者を新型コロナウイルス感染症と診断した場合には、法第12条第1項の規定による届出を直ちに行わなければならない。

この場合において、検査材料は同表の右欄に定めるもののいずれかを用いること。

イ 無症状病原体保有者

医師は、診察した者が（2）の臨床的特徴を呈していないが、次の表の左欄に掲げる検査方法により、当該者を新型コロナウイルス感染症の無症状病原体保有者と診断した場合には、法第12条第1項の規定による届出を直ちに行わなければならない。

この場合において、検査材料は同表の右欄に定めるもののいずれかを用いること。

ウ 疑似症患者

医師は、（2）の臨床的特徴を有する者について、（4）に該当すること等から新型コロナウイルス感染症が疑われ、当該者を新型コロナウイルス感染症の疑似症と診断した場合には、法第12条第1項の規定による届出を直ちに行わなければならない。

エ 感染症死亡者の死体

医師は、（2）の臨床的特徴を有する死体について、（4）に該当すること等から新型コロナウイルス感染症が疑われ、かつ、次の表の左欄に掲げる検査方法により、当該者を新型コロナウイルス感染症により死亡したと判断した場合には、法第12条第1項の規定による届出を直ちに行わなければならない。

この場合において、検査材料は同表の右欄に定めるもののいずれかを用いること。

オ 感染症死亡疑い者の死体

医師は、（2）の臨床的特徴を有する死体について、（4）に該当すること等から新型コロナウイルス感染症により死亡したと疑われる場合には、法第12条第1項の規定による届出を直ちに行わなければならない。

検査方法	検査材料
分離・同定による病原体の検出	喀痰、気道吸引液、肺胞洗浄液、咽頭拭い液、鼻腔吸引液、鼻腔拭い液、剖検材料
検体から直接のPCR法による病原体の遺伝子の検出	

(4) 感染が疑われる患者の要件

患者が次のア、イ、ウ又はエに該当し、かつ、他の感染症又は他の病因によることが明らかでなく、新型コロナウイルス感染症を疑う場合、これを鑑別診断に入れる。ただし、必ずしも次の要件に限定されるものではない。

ア 発熱または呼吸器症状（軽症の場合を含む。）を呈する者であって、新型コロナウイルス感染症であることが確定したものと濃厚接触歴があるもの

イ 37.5℃以上の発熱かつ呼吸器症状を有し、発症前14日以内にWHOの公表内容から新型コロナウイルス感染症の流行が確認されている地域に渡航又は居住していたもの

ウ 37.5℃以上の発熱かつ呼吸器症状を有し、発症前14日以内にWHOの公表内容から新型コロナウイルス感染症の流行が確認されている地域に渡航又は居住していたものと濃厚接触歴があるもの

エ 発熱、呼吸器症状その他感染症を疑わせるような症状のうち、医師が一般に認められている医学的知見に基づき、集中治療その他これに準ずるものが必要であり、かつ、直ちに特定の感染症と診断することができないと判断し（法第14条第1項に規定する厚生労働省令で定める疑似症に相当）、新型コロナウイルス感染症の鑑別を要したもの

※濃厚接触とは、次の範囲に該当するものである。

- ・新型コロナウイルス感染症が疑われるものと同居あるいは長時間の接触（車内、航空機内等を含む）があったもの
- ・適切な感染防護無しに新型コロナウイルス感染症が疑われる患者を診察、看護若しくは介護していたもの
- ・新型コロナウイルス感染症が疑われるものの気道分泌液若しくは体液等の汚染物質に直接触れた可能性が高いもの

新型コロナウイルス感染症 発生届

都道府県知事（保健所設置市長・特別区長） 殿

感染症の予防及び感染症の患者に対する医療に関する法律第12条第1項（同条第6項において準用する場合を含む。）の規定により、以下のとおり届け出る。

報告年月日 令和 年 月 日

医師の氏名 _____ 印 _____
 （署名又は記名押印のこと）

従事する病院・診療所の名称 _____

上記病院・診療所の所在地(※) _____

電話番号(※) (_____) _____

(※病院・診療所に従事していない医師にあつては、その住所・電話番号を記載)

1 診断（検案）した者（死体）の種類 ・患者（確定例） ・無症状病原体保有者 ・疑似症患者 ・感染症死亡者の死体 ・感染症死亡疑いの死体					
2 当該者氏名	3 性別 男・女	4 生年月日 年 月 日	5 診断時の年齢(0歳は月齢) 歳 (月)	6 当該者職業	
7 当該者住所 _____ 電話 (_____) - _____					
8 当該者所在地 _____ 電話 (_____) - _____					
9 保護者氏名		10 保護者住所 (9、10は患者が未成年の場合のみ記入) _____ 電話 (_____) - _____			

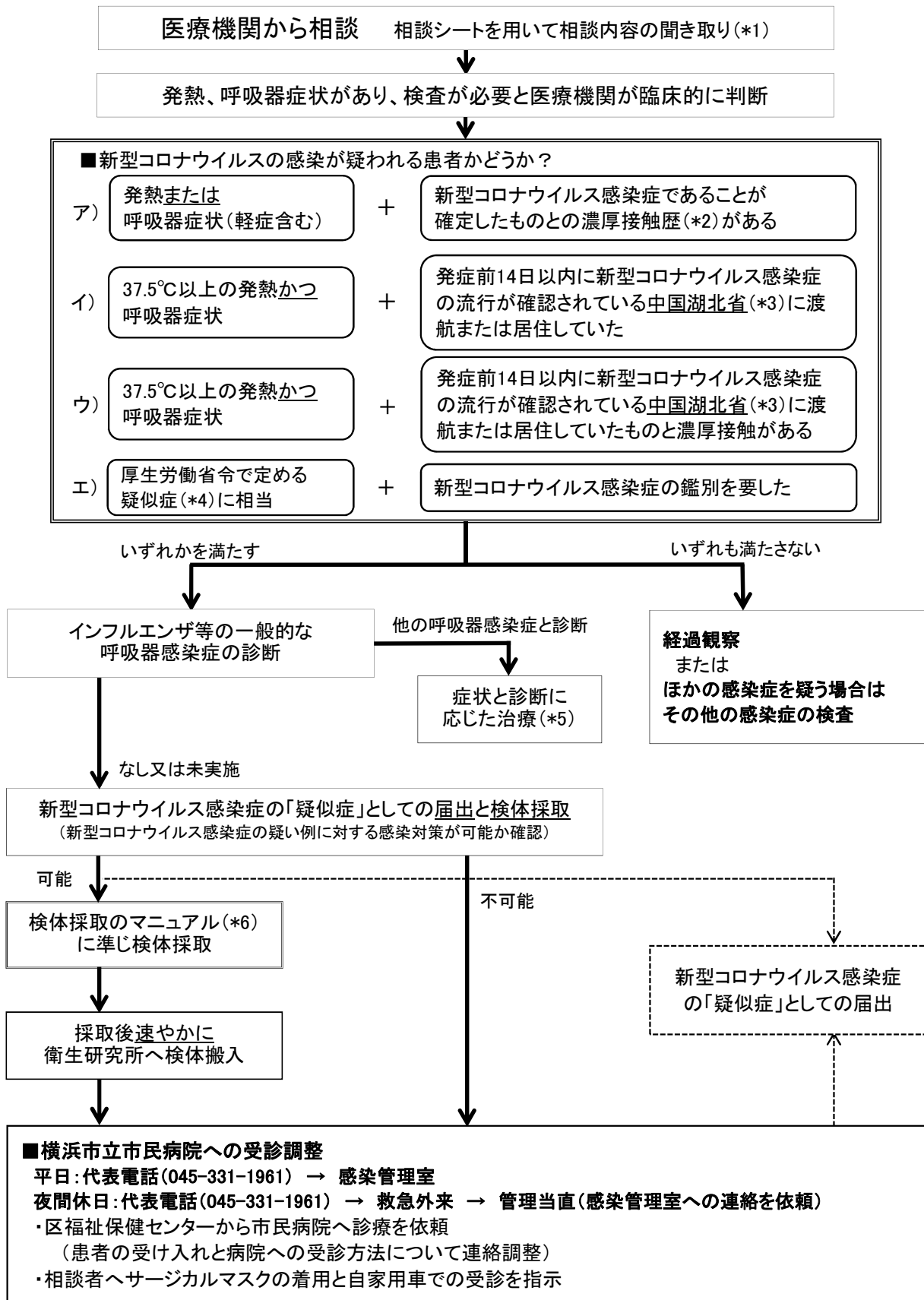
11	・発熱 ・咳 ・咳以外の急性呼吸器症状 ・重篤な肺炎 ・急性呼吸器症候群 ・その他 (_____) ・なし	18 感染原因・感染経路・感染地域 ①感染原因・感染経路 (確定・推定) 1 飛沫・飛沫核感染 (感染源の種類・状況 : _____) 2 接触感染 (接触した人・物の種類・状況 : _____) 3 その他 (_____)
12	・分離・同定による病原体の検出 検体(喀痰、気道吸引液、肺胞洗浄液、咽頭拭い液、鼻腔吸引液、鼻腔拭い液、剖検材料、その他 : _____) ・検体から核酸増幅法による病原体遺伝子の検出 検体(喀痰、気道吸引液、肺胞洗浄液、咽頭拭い液、鼻腔吸引液、鼻腔拭い液、剖検材料、その他 : _____)	② 感染地域 (確定・推定) 1 日本国内 (_____ 都道府県 _____ 市区町村) 2 国外 (_____ 国 _____ 詳細地域 _____) ※ 複数の国又は地域該当する場合は全て記載すること。 渡航期間(出国日 年 月 日・入国日 年 月 日 国外居住者については、入国日のみで可)
		19 その他感染症のまん延の防止及び当該者の医療のために医師が必要と認める事項
13	初診年月日 令和 年 月 日	
14	診断（検案(※)）年月日 令和 年 月 日	
15	感染したと推定される年月日 令和 年 月 日	
16	発病年月日 (*) 令和 年 月 日	
17	死亡年月日 (※) 令和 年 月 日	

この届出は診断後直ちに行ってください

(1, 3, 11, 12, 18 欄は該当する番号等を○で囲み、4, 5, 13から17 欄は年齢、年月日を記入すること。
 (※)欄は、死亡者を検案した場合のみ記入すること。(*)欄は、患者(確定例)を診断した場合のみ記入すること。
 11, 12 欄は、該当するものすべてを記載すること。)

区福祉保健センターにおける

＜医療機関＞新型コロナウイルス感染症の対応フロー



*1 相談案件は全て相談シートに記載の上健康安全課へメール送付する

- (*2)「濃厚接触」とは、次の範囲に該当するものである。
- ・新型コロナウイルス感染症が疑われるものと同居あるいは長時間の接触(車内、航空機内等を含む)があったもの
 - ・適切な感染防護無しに新型コロナウイルス感染症が疑われる患者を診察、看護若しくは介護していたもの
 - ・新型コロナウイルス感染症が疑われるものの気道分泌液若しくは体液等の汚染物質に直接触れた可能性が高いもの
- *3 「新型コロナウイルス感染症の流行が確認されている地域」はWHOの公表内容を参照。
※令和元年2月4日時点では、中国湖北省を主とする。
最新の情報は厚生労働省ホームページの「新型コロナウイルス感染症の現在の状況と厚生労働省の対応について」(https://www.mhlw.go.jp/stf/newpage_09290.html)を確認。
- *4 「その他疑似症」とは「発熱、呼吸器症状その他感染症を疑わせるような症状のうち、医師が一般に認められている医学的知見に基づき、集中治療その他これに準ずるものが必要であり、かつ、直ちに特定の感染症と診断することができないと判断し(法第14条第1項に規定する厚生労働省令で定める疑似症に相当)」を意味する。
- *5 発熱の持続や呼吸器症状の増悪を認める場合(肺炎の合併が疑われる場合)は医療機関への受診を促す。
- *6 「2019-nCoV(新型コロナウイルス)感染を疑う患者の検体採取・輸送マニュアル」(国立感染症研究所作成 2020年2月2日更新版)を参照のこと

<新型コロナウイルス感染症の確定例・疑い例に対する感染対策>

急性呼吸器感染症患者の診察時には標準予防策、つまり呼吸器症状を呈する患者本人には必ずサージカルマスクを着用させ、医療従事者は、診察する際にサージカルマスクを含めた標準予防策を実施していることを前提とする。

そのうえで、新型コロナウイルス感染症の確定例・疑い例を診察する場合、

- I 標準予防策に加え、接触、飛沫予防策を行う。
- II 診察室および入院病床は個室が望ましい。
- III 診察室および入院病床は十分換気する。
- IV 患者の気道吸引、気管内挿管の処置などエアロゾル発生手技を実施する際には空気感染の可能性を考慮しN95 マスク、眼の防護具(ゴーグルまたはフェイスシールド)、長袖ガウン、手袋を装着する。
- V 患者の移動は医学的に必要な目的に限定する。

なお、新型コロナウイルス感染症患者の確定例、疑い例、または検査対象者が受診する医療機関においては、診察に関わらないがこれらの患者と対面する可能性のある職員(受付、案内係、警備員など)の感染予防策にも十分配慮する。

引用:「中国湖北省武漢市で報告されている新型コロナウイルス関連肺炎に対する対応と院内感染対策」
(2020年1月21日改訂版)

健康安全課
健康危機管理担当:045-671-2463
kf-kenkoukiki@city.yokohama.jp